



Install Instructions

www.mopar.com

Pre-Application Instructions

For best results with your graphics application, ensure the following conditions are met prior to application:

- Maintain the vehicle and ambient temperature between 60-90°F (16-32°C).
- Sweep the work area clean to remove any loose dirt or particles to ensure the application environment is clean.
- Installation should be performed in a well lit area.
- Use a clean, table top for handling the graphics. Do not place the graphics on the floor.
- Do not wash vehicle within 12 hours of the application time. If washed in an automatic car wash, do not select the "spot-free rinse" option.
- Ensure vehicle surface is completely dry.

Materials and Tools Required

- Lint free cloths
- Solvent cleaner (e.g., 3M™ General Purpose Adhesive Cleaner)
- Isopropyl alcohol (IPA) cleaner (70% rubbing alcohol or mix 2 parts IPA to 1 part water)
- 3M™ Tape Primer 94
- Scotch™ Masking Tape - 1" to 2" roll
- 3M™ Squeegee PA1-G Gold (one edge covered with 3M™ Fastener SJ3523 (Loop) from 3M™ Hook and Loop Fasteners and other edge covered with PTFE tape)
- Olfa® Utility Knife, X-Acto® Knife or Knifeless™ Tape
- Scissors
- Temperature-controlled electric heatgun capable of attaining at least 500°F (260°C), but make sure the film surface temperature does not exceed 212°F (100°C)
- Infrared temperature sensor (e.g., 3M™ Infrared Thermometer IR-500)

Cleaning the Vehicle

1. Dampen a lint free cloth with the solvent-based cleaner.
2. With the damp cloth, wipe the body panels where the graphics will be installed and at least one foot beyond the graphic locations. Then, immediately wipe dry with a dry cloth.
3. Repeat Steps 1 and 2 using the alcohol-based cleaner.

Post Application / Inspection

1. Using the heat gun, post heat the graphic edges and stretch areas in general to 82°C (180°F). Be careful not to drape the power cord over the Graphic.

CAUTION: Post heating of graphic edge near the plastic surfaces. Post-heat graphic edges evenly and continuously between 110-125°F. DO NOT exceed this temperature range, and ensure that the heat is not concentrated in one particular area (use a sweeping or constant movement motion). Keep a safe distance of heat from the plastic surface.

2. Clean off the graphic area and look for any blemishes viz. wrinkles, bubbles, stretch marks etc. on the graphic surface.
3. Allow the vehicle to remain 70°F for at least fifteen minutes before taking outside in freezing conditions. Do not power wash decal area for 72 hours.



Instrucciones de Instalación

www.mopar.com

Instrucciones para antes de la aplicación

Para obtener mejores resultados con su aplicación de gráficos, asegúrese que se cumplan las siguientes condiciones antes de la aplicación:

- Mantenga el vehículo y la temperatura ambiente entre 60-90°F (16-32°C).
- Barra del área de trabajo para eliminar todo polvo o partículas y asegurarse que el entorno de aplicación esté limpio.
- La instalación debe realizarse en un área bien iluminada.
- Use una mesa limpia para manipular las gráficas. No coloque las gráficas en el suelo.
- No lave el vehículo en las siguientes 12 horas a la aplicación. Si lo lava en un lavadero automático, no seleccione la opción "spot-free rinse" (enjuague sin manchas).
- Asegúrese de que la superficie del vehículo esté completamente seca.

Materiales y herramientas necesarias

- Paños libres de pelusa
- Solvente limpiador (por ejemplo, Limpiador Multiuso de Adhesivo (General Purpose Adhesive Cleaner) 3M™)
- Limpiador de alcohol isopropílico (IPA) (al 70% frotando alcohol o una mezcla de 2 partes de IPA por 1 parte de agua)
- Imprimador para cintas 94 (Tape Primer 94) 3M™
- Cinta Adhesiva Scotch™ - rollo de 1" a 2"
- Escurridor (Squeegee) PA1-G Gold 3M™ (un borde cubierto con el Sujetador (Fastener) SJ3523 (Loop) 3M™ de los Ganchos y Sujetadores 3M™ y otro borde cubierto con cinta PTFE)
- Cuchillo Olfa® cuchillo X-Acto® o cinta Knifeless™
- Tijeras
- Pistola de aire caliente con control eléctrico de temperatura capaz de alcanzar por lo menos 500° F (260°C), pero asegúrese de que la temperatura superficial de la película no exceda los 212°F (100°C)
- Sensor de temperatura infrarrojo (por ejemplo, Termómetro Infrarrojo (Infrared Thermometer) IR-500 3M™)

Limpieza del vehículo

1. Humedezca un paño sin pelusas con el limpiador a base de solvente.
2. Con el paño húmedo, limpie los paneles de la carrocería donde se instalarán los gráficos y al menos hasta un pie más allá del lugar donde se ubicará el gráfico. Luego, seque inmediatamente con un paño seco.
3. Repita los pasos 1 y 2 usando el limpiador a base de alcohol.

Después de la Aplicación / Inspección

1. Usando la pistola de aire caliente, aplique calor a los bordes de los gráficos y las áreas a estirar en general a 82°C (180°F). Tenga cuidado de no pasar el cable de la pistola por encima del gráfico.

PRECAUCIÓN: Calentamiento posterior del borde del gráfico cerca de las superficies plásticas. Caliente después los bordes de los gráficos uniforme y continuamente a una temperatura de 110-125 °F. No exceda este rango de temperatura y asegúrese que el calor no se concentre en un área determinada (use un movimiento de barrido o constante). Mantenga una distancia segura entre la fuente de calor y la superficie de plástico.

2. Limpie el área del gráfico y revise si hay manchas, las arrugas, burbujas, estrías etc. en la superficie gráfica.
3. Deje el vehículo a 70° F durante al menos quince minutos antes de sacar a la calle bajo condiciones de congelamiento. No puede lavar el área del gráfico por 72 horas.



Instructions d'installation

www.mopar.com

Instructions de pré-installation

Afin d'obtenir de meilleurs résultats avec l'application de vos décalques, assurez-vous que les conditions suivantes sont remplies avant de procéder à l'application :

- Maintenir le véhicule et la température ambiante entre 60-90°F (16-32°C)
- Balayer l'espace de travail afin d'ôter toute poussière ou particules afin d'assurer que l'espace d'application soit propre.
- L'installation doit être effectuée dans un endroit bien éclairée.
- Utiliser un dessus de table propre pour manipuler les décalques. Ne placer pas les décalques sur le sol.
- Ne pas laver le véhicule à moins de 12 heures de la période d'application. Si vous l'avez la voiture dans un lave-auto automatique ne sélectionnez pas l'option « rinçage sans tache ».
- Assurez-vous que la surface du véhicule soit complètement sèche.

Matériels et outils nécessaires

- Chiffon exempt de charpie
- Nettoyant dissolvant (ex : 3Mtm Nettoyant d'Usage général pour adhésif.
- Nettoyant à l'alcool isopropylique (IPA) (70% alcool à friction ou mélanger 2 parts IPA à 1 part d'eau)
- Ruban d'apprêt 94 de 3Mtm
- Ruban à masquer Scotchtm – rouleau de 1" à 2"
- 1 squeegee PA1-G Or de 3Mm (un côté couvert avec une attache SJ3523 3Mtm (Loop) à partir d'attaches Hook and Loop 3Mtm et couvrir l'autre côté avec du ruban PTFE)
- Couteau utilitaire Olfa, couteau X-Acto ou du ruban Knifeless tm
- Ciseaux
- Fusil à colle à chauffage contrôlé ayant la capacité d'atteindre au moins 500°F (260°C), mais assurez-vous que la température de surface de film ne dépasse pas 212°F (100°C)
- Capteur de température à infrarouge

Nettoyage du véhicule

1. Humecter un chiffon exempt de charpie avec le nettoyant à base de solvant.
2. Avec le chiffon humide, essuyez les panneaux de carrosserie à l'endroit où les décalques seront installés et au-moins un pied autour de leur périmètre. Ensuite, essuyez immédiatement avec un chiffon sec.
3. Répéter les étapes 1 et 2 en utilisant le nettoyant à base d'alcool.

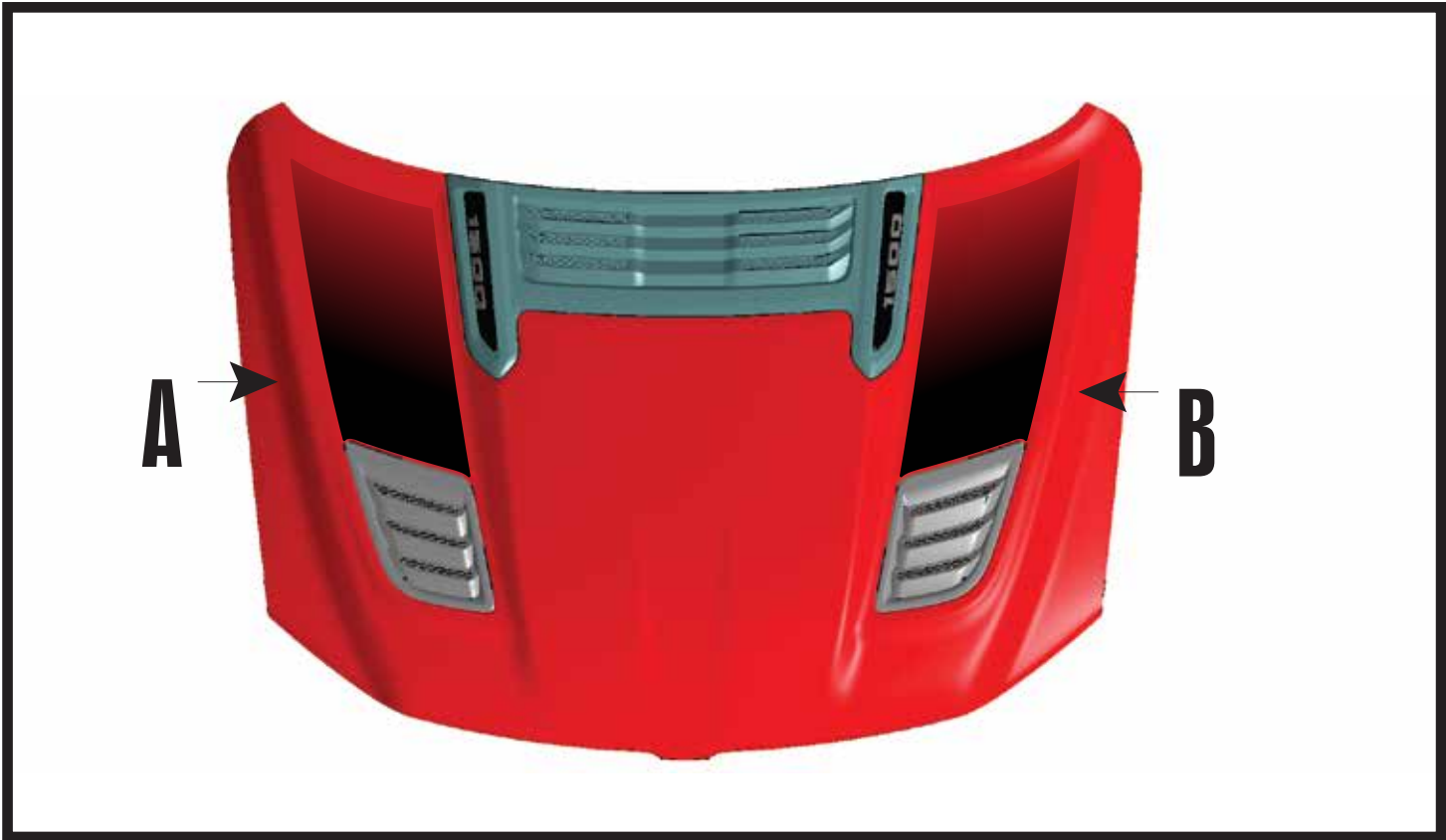
Après l'application/ Inspection

1. En utilisant le fusil à colle, chauffer les bords des décalques et étirer les endroits étirées en général à 82°C (180°F). Soyez prudent de ne pas frotter le décalque avec le cordon d'alimentation.

ATTENTION : Réchauffer les rebords des décalques près des surfaces de plastique. Réchauffer les rebords des décalques uniformément et continuellement entre 110-125°F. NE PAS excéder cette plage de température, et assurez que la chaleur n'est pas concentré à un endroit en particulier (utilisez un mouvement continue).

Conservez une distance sécuritaire entre le plastique et la source de chaleur.

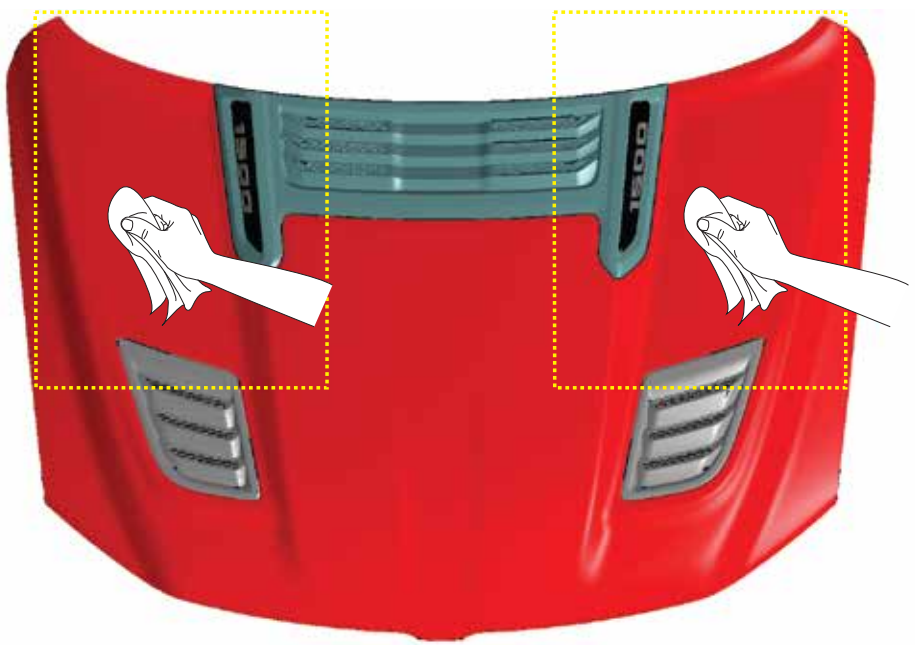
2. Nettoyez l'espace des décalques et surveillez pour toute imperfection, plis, bulles, marques d'étirement etc. ...sur la surface du décalque.
3. Laissez le véhicule à une température de 70°F pendant au-moins quinze minutes avant de le sortir dans des conditions de gels.
Ne pas laver le décalque à jet puissant avant 72 heures.



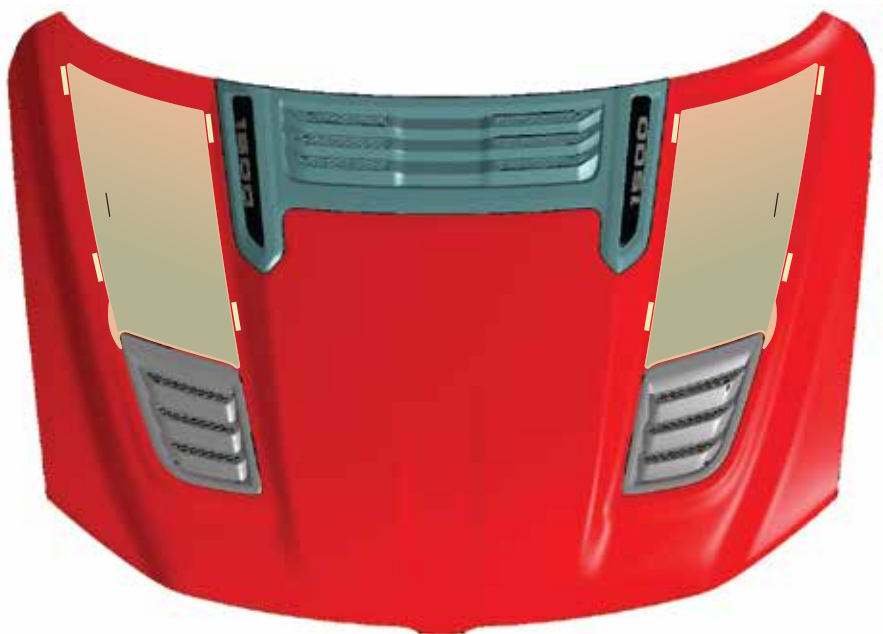
	ENGLISH	FRENCH	SPANISH	
A	LEFT HOOD STRIPE	CAPUCHON GAUCHE	RAYA DE LA CAMISA IZQUIERDA	1
B	RIGHT HOOD STRIPE	CAPUCHON DROIT	RAYA DE LA CAMISA DERECHA	1

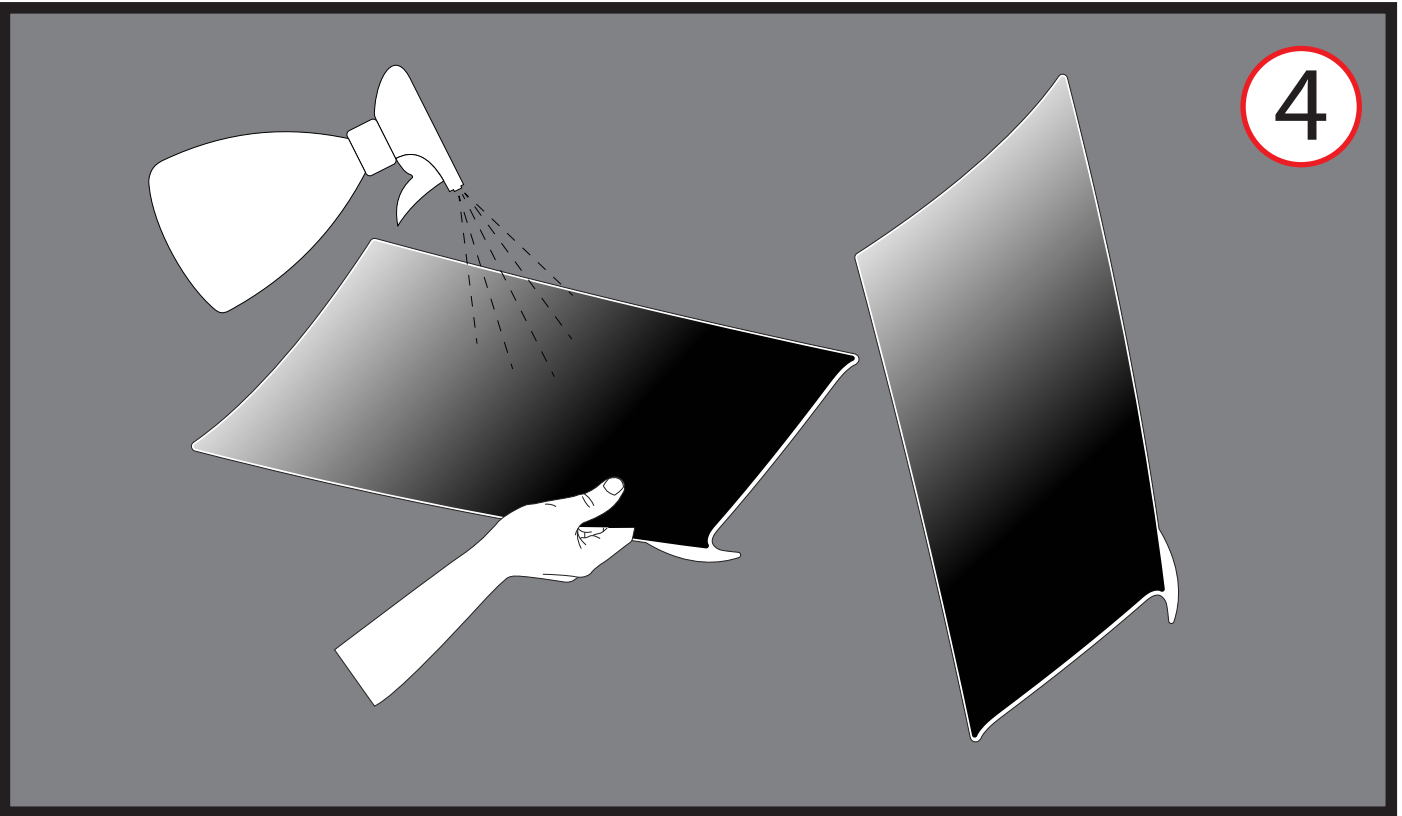
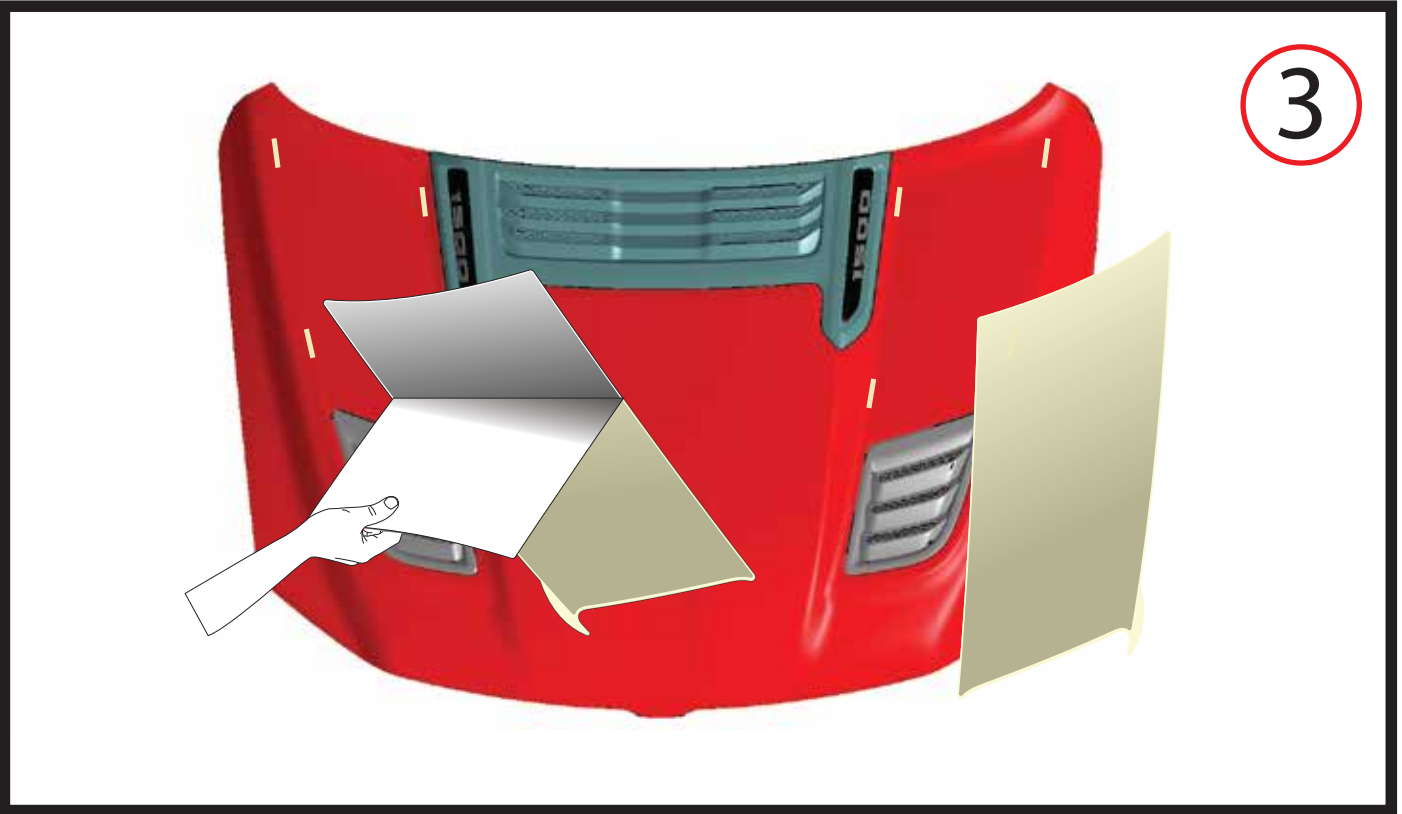


1



2







5



6

